

# PROGRAMMAZIONE MOSTRE 2015-2016

## MACRO VIA NIZZA

### MOSTRE IN CORSO



#### **LUCA PATELLA. AMBIENTI PROIETTIVI ANIMATI 1964-1984**

*a cura di Benedetta Carpi de Resmini e Stefano Chiodi*

fino al 26 aprile 2015

##### **Sala Bianca**

Il progetto espositivo, che prende il titolo dalla prima mostra personale dell'artista alla Galleria l'Attico di Roma nel 1968, intende offrire, attraverso una selezione di alcune tra le opere più importanti della sua lunga carriera, molte delle quali riproposte al pubblico per la prima volta, la possibilità di rileggere criticamente la prima parte del percorso dell'artista e di aprire nuove prospettive di interpretazione. La mostra è realizzata in collaborazione con la Fondazione Morra di Napoli.



#### **AMPARO SARD. LIMITS**

*a cura di Lea Mattarella*

fino al 26 aprile 2015

##### **Sala Enel #2**

La mostra dell'artista spagnola indaga il tema dell'identità attraverso una selezione di opere realizzate con la tecnica delle punzonature su carta. Il progetto espositivo è sostenuto dal Governo delle Isole Baleari in collaborazione con la Galleria Verrengia di Salerno.

**27 MARZO 2015**

**100 SCIALOJA**

*in collaborazione con la Fondazione Scialoja e l'Accademia di Belle Arti di Roma*

27 marzo (inaugurazione) – 6 settembre 2015

**Sala Enel #1**

La mostra, articolata in due parti ("100 Scialoja" da marzo 2015 e "Gli amici di Scialoja" da maggio 2015) intende celebrare un artista cardine della cultura artistica romana e internazionale del Novecento. La poliedrica figura di Scialoja sarà indagata attraverso l'esposizione di importanti opere provenienti dalla Fondazione Scialoja, da collezioni pubbliche e dalla sua stessa casa. La mostra abbraccerà l'intero percorso artistico del maestro dagli anni Quaranta in poi, partendo dalla pittura fino alle creazioni per il teatro, accanto al suo lavoro nella letteratura nella grafica per l'infanzia, tra opere note e pezzi inediti.



**16 APRILE 2015**

**NAKIS PANAYOTIDIS**

*a cura di Bruno Corà*

*in collaborazione con il Kunst Museum di Berna*

16 aprile (inaugurazione) – 13 settembre 2015

**Project room #2**

L'artista greco, legato al linguaggio dell'Arte Povera, presenta una selezione cronologica di opere - sculture, installazioni, dipinti, disegni, fotografie - a partire dai suoi primi lavori degli anni '70. Ha partecipato a numerose esposizioni internazionali ed è presente nelle collezioni dei più importanti musei svizzeri.



**14 MAGGIO 2015**

**I BELGI. BARBARI E POETI**

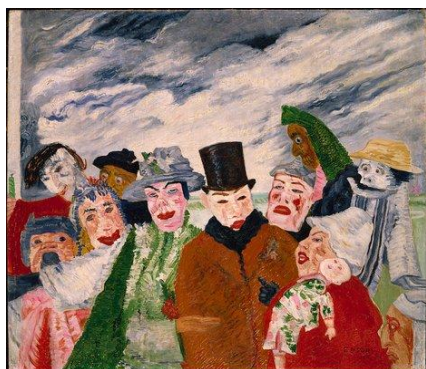
*a cura di Antonio Nardone*

*in collaborazione con l'Ambasciata del Belgio in Italia*

14 maggio (inaugurazione) - 13 settembre 2015

**Sala Bianca**

I maggiori artisti del XX secolo e del XXI secolo concorrono a delineare una panoramica sull'arte e la cultura belga nelle sue molteplici declinazioni, mettendone in luce il carattere iconoclasta, ironico e poetico. *Horum omnium fortissimi sunt Belgae* è il passo del De Bello Gallico di Giulio Cesare cui è ispirato il titolo della mostra, a sottolineare l'antico legame tra il Belgio e Roma.



## **14 MAGGIO 2015**

### **MARINELLA SENATORE - Jammin' Drama Project**

*in collaborazione con AMACI*

14 maggio (prima) – 30 maggio 2015

#### **Sala Cinema**

In collaborazione con l'Associazione Musei d'Arte Contemporanea, sarà presentato il video della giovane artista italiana già presente in numerose collezioni pubbliche e inserita in molte manifestazioni internazionali, come la Biennale di Venezia. Liberamente ispirato al lavoro di Tim Rollins condotto negli anni 80 nel South Bronx, dove coi suoi studenti aveva sviluppato una strategia di collaborazione denominata *jammin'*, innescando processi di coinvolgimento dei membri a partire dalla propria storia, *Jammin' Drama Project* è un progetto partecipativo che ha coinvolto oltre 150 cittadini della comunità ispanica e afro-americana di Harlem, NYC.



## **20 MAGGIO 2015**

### **GLI AMICI DI SCIALOJA**

*in collaborazione con la Fondazione Scialoja e l'Accademia di Belle Arti di Roma*

20 maggio (inaugurazione) – 6 settembre 2015

#### **Sala Enel #2**

La mostra indaga le relazioni tra Toti Scialoja e gli artisti, soprattutto stranieri, che il maestro ha incontrato durante la sua lunga carriera. Attraverso scambi di opere e collaborazioni, questi rapporti hanno permesso la costituzione di una preziosa collezione, che verrà presentata al pubblico in un percorso ragionato. Dalle opere che Afro e Burri hanno donato a Scialoja, fino ai lavori degli americani Cy Twombly, Alexander Calder, dell'olandese De Kooning, e di Gorky Arshile.



### **OMAGGIO A CARLA ACCARDI**

*a cura di Giuseppe Appella*

*in collaborazione con l'Archivio Accardi Sanfilippo*

20 maggio (inaugurazione) – 6 settembre 2015

#### **Project room #1**

A poco più di un anno dalla sua scomparsa, il MACRO rende omaggio a Carla Accardi. Siciliana di origine, romana d'adozione, la Accardi ha animato la scena artistica romana e internazionale per oltre cinquant'anni. L'iniziativa si configura come un itinerario sulla ricerca dell'artista attraverso opere su carta che documentano il suo lavoro dagli anni '40 al XXI secolo. L'iniziativa prende spunto dalle opere dell'artista presenti nella collezione del MACRO e si arricchisce di alcune preziose lettere, documenti e fotografie oltre a opere su carta, in parte inedite.



## **20 MAGGIO 2015**



### **OPERE DELLA COLLEZIONE MACRO #1**

#### **L'altrove. Donne Arte e Identità**

*a cura di Antonia Arconti e Paola Coltellacci*

20 maggio (inaugurazione) – 8 novembre 2015

#### **Sale Collezione**

Il progetto apre un nuovo ciclo di mostre, in uno spazio appositamente dedicato, che intende valorizzare la collezione permanente del Macro, una consistente raccolta formata con opere che datano dagli anni Sessanta in poi. Con questo primo appuntamento il focus si concentra sulle donne artiste, presenza molto significativa nella collezione, con personalità appartenenti a diverse generazioni e correnti. Le artiste proposte rappresentano una prima selezione che evidenzia sia la grande varietà di ricerche sia possibili percorsi di affinità: Benedetta Bonichi, Elisabetta Catalano, Lia Drei, Isabella Ducrot, Giosetta Fioroni, Avish Khebrehzadeh, Maria Lai, Rosanna Lancia, Titina Maselli, Elisa Montessori, Cloti Ricciardi, Amparo Sard, Sissi, Alessandra Tesi.



### **APPUNTI DI UNA GENERAZIONE #1**

#### **GIUSEPPE PIETRONIRO – ANDREA SALVINO**

*a cura di Costantino D'Orazio*

20 maggio (inaugurazione) – 26 luglio 2015

#### **Studio #1**

#### **Studio #2**

Parte con questa mostra una ricerca dedicata agli artisti romani e italiani che hanno esordito sulla scena artistica all'inizio degli anni Novanta. Si tratta in particolare di giovani che si sono trovati a lavorare subito dopo la generazione che ha goduto dei grandi successi degli anni Ottanta e subito prima della generazione che nel XXI secolo ha potuto sfruttare la maggiore attenzione all'arte giovane da parte delle istituzioni pubbliche e le numerose residenze d'artista emerse in tutto il mondo. Per motivi di età e di contesti, il lavoro di questi artisti non ha ancora avuto il giusto riconoscimento da parte dei musei, che non hanno mai dedicato loro una mostra personale.

## **8 OTTOBRE 2015**

### **FOTOGRAFIA – Festival Internazionale di Roma XIV Edizione: IL PRESENTE**

*a cura di Marco Delogu*

8 ottobre 2015 (inaugurazione) – 17 gennaio 2016

#### **Sala Enel**

Il MACRO ospita la nuova edizione del Festival Fotografia, una delle vetrine più riconosciute a livello internazionale per gli artisti e i fotografi professionisti. La mostra, che ogni anno affronta un tema particolare, si snoda all'interno degli spazi del MACRO Via Nizza abbracciando un ampio spettro di linguaggi e stili, ferma restando la tecnica fotografica. "In un mondo in costante e repentina accelerazione – scrive il curatore Marco Delogu - la pratica fotografica, i cui meccanismi di produzione e di distribuzione sono ormai pressoché immediati, si presenta come arte privilegiata per fissare e definire il presente, per osservarlo e per delimitarne i confini".



#### **KOKI TANAKA**

##### **opere dalla Collezione Deutsche Bank**

8 ottobre (inaugurazione) – 15 novembre 2015

##### **Sala Bianca**

Dopo la mostra di Tobias Rehberger, continua la collaborazione tra MACRO e Deutsche Bank. Ogni anno Deutsche Bank nomina un "artista dell'anno" grazie alla selezione operata da un comitato di esperti di livello internazionale. La scelta del 2015 è caduta sul giovane artista giapponese Koki Tanaka, autore di installazioni e performance che prevedono il coinvolgimento del pubblico, perché con il suo lavoro "incoraggia la condivisione e la produzione di un senso comune di cooperazione e di creatività tra i partecipanti attraverso un approccio innovativo nel tentativo di esplorare le problematiche legate alla costruzione di una società".



#### **ALMANACH**

*a cura di Lorànd Hegyi*

8 ottobre 2015 (inaugurazione) – 17 gennaio 2016

##### **Project Room #1 e #2**

La mostra presenta diverse visioni estetiche e metodi artistici nell'ambito del disegno contemporaneo, dal paesaggio al tema del viso e del ritratto; dalla tematica del frammento alle forme sociali. Artisti presenti in mostra: Arpaïs du bois, Ruth Barabash, Massimo Barzagli, Frauke Boggasch, Matt Bollinger, Davide Cantoni, Gianni Caravaggio, Guglielmo Castelli, Rolando Deval, Matias Duville, Laszlo Feher, Salvatore Garau, Ugo Giletta, Franz Graf, Erich Gruber, Jana Gunstheimer, Allison Hawkins, Domenika Horakova, Marine Joatton, Nestor Kovachev, Denica Lehocka, Iris Lévasseur, Felice Levini, Christian Lhopital, Christiana Löhr, Peter Martensen, Muntean/Rosenblum, Francoise Petrovich, Agathe Pitié, Laszlo L. Revesz, Fabian Seiz, Serse, Zsofi Szemző, Barthelemy Togu, Sandra Vasquez de la Horra, Lois Weinberger.



## **8 OTTOBRE 2015**



### **ARTISTI IN RESIDENZA: LA MOSTRA**

8 ottobre (inaugurazione) – 15 novembre 2015

#### **Studio #1 - Studio #2**

L'esperienza delle residenze d'artista al MACRO ha permesso la creazione di un circuito virtuoso di giovani artisti che hanno soggiornato, lavorato ed esposto all'interno del museo. Nell'ambito della promozione dell'arte più sperimentale, il MACRO ha in animo di continuare questa iniziativa, che prevede la pubblicazione di un bando internazionale e la selezione di due artisti all'anno, che potranno usufruire delle strutture del museo ed entrare in contatto con la città e la sua scena artistica. L'edizione 2015 prevede una residenza di sei mesi presso il MACRO.

## **26 NOVEMBRE 2015**

### **GILLO DORLFES. ESSERE NEL TEMPO.**

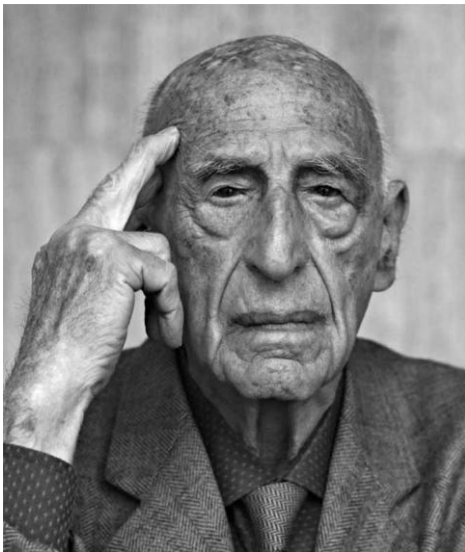
*a cura di Achille Bonito Oliva*

*in collaborazione con il*

*Centro Interdisciplinare di ricerca sul paesaggio contemporaneo*  
26 novembre 2015 (inaugurazione) – 13 marzo 2016

#### **Sala Bianca**

Per la prima volta, un racconto a tutto tondo intorno a un padre storico della cultura italiana: produzione artistica e produzione critica diventano occasione per ripercorrere oltre un secolo di storia attraverso lo sguardo lungimirante di chi ha sempre saputo anticipare il domani, al di là dei recinti disciplinari. La città di Roma, dove nel 1934 Dorlfes ha conseguito la laurea in medicina - con specializzazione in psichiatria - rende omaggio all'artista e all'intellettuale. Arte, design, architettura, estetica, psicologia, fenomenologia del gusto, moda e costume: l'eclettismo di Dorlfes è interpretazione dello spirito dei tempi da ripercorrere attraverso un evento espositivo totalizzante che è inedita mise-en-scène della vivacità della produzione artistica e della vastità del pensiero critico di Gillo Dorlfes.

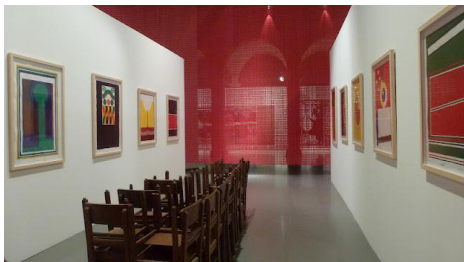


### **ART SITUACIONS**

26 novembre 2015 (inaugurazione) – 7 febbraio 2016

#### **Studio #1 - Studio #2**

Giovani artisti italiani e spagnoli, selezionati da Maria de Corral, Ilaria Gianni, Lorenza Martinez de Corral e Vicente Todolí, realizzata in collaborazione con l'associazione spagnola Art Situacions. L'appuntamento romano segue la tappa di Genova e anticipa quello di Madrid e Barcellona., gli artisti presenteranno tutte opere inedite realizzate per l'occasione: Ludovica Carbotta, Gabriele de Santis, Anna Franceschini, Diego Marcon, Alek O., gli Spagnoli sono Miren Doiz, José Guerrero, Rubén Guerrero, Teresa Solar Abboud, Anna Talens.



**26 NOVEMBRE 2015**



**OPERE DALLA COLLEZIONE MACRO #2  
EGOSUPEREGOALTEREGO**

*a cura di Claudio Crescentini*

*sezione video a cura di Marco Fabiano*

*in collaborazione con il Centro Sperimentale di  
Cinematografia/Cineteca Nazionale*

26 novembre 2015 (inaugurazione) – 22 maggio 2016

**Sale Collezione**

Continua il ciclo di mostre dedicato alla valorizzazione della collezione MACRO. In questo caso sarà approfondito il tema della autorappresentazione e del ritratto, per trovare possibili connessioni con la pratica contemporanea del selfie, che gli artisti del secolo scorso hanno anticipato attraverso i loro capolavori. Alla mostra sono abbinate una serie di pomeriggi di video-proiezione presso la Sala Cinema dedicati ai grandi maestri della video art italiana.

2016

**26 FEBBRAIO 2016**



**MARISA e MARIO MERZ**

*in collaborazione con la Fondazione Merz, Torino  
a cura di Claudio Crescentini e Costantino D'Orazio*  
26 febbraio (inaugurazione) – 24 aprile 2016

**Sala Enel**

Quello tra Marisa e Mario Merz è stato uno dei connubi più intensi del Novecento tra due personalità forti, due artisti assoluti, due eccezionali testimoni del nostro tempo. Le loro carriere, nate nell'ambito delle esperienze dell'Arte Povera, si sono sviluppate in modo autonomo, malgrado la loro straordinaria simbiosi quotidiana. La mostra presenta per la prima volta i loro lavori realizzati a quattro mani e ripercorre il loro rapporto con la città di Roma, riproponendo la spirale di neon ideata da Mario Merz per il Foro di Cesare nel 2003. L'esposizione anticipa una grande retrospettiva dedicata a Marisa Merz in programma presso il Metropolitan Museum di New York nel 2017.

**APPUNTI DI UNA GENERAZIONE #2**

**FEDERICO PIETRELLA–DONATELLA SPAZIANI**

*a cura di Costantino D'Orazio*  
26 febbraio – 22 maggio 2016

**Studio #1**

**Studio #2**

Secondo appuntamento con la generazione degli artisti che ha esordito negli anni Novanta. Federico Pietrella (1973) lavora esclusivamente attraverso l'uso dei timbri, con i quali compone figure che svelano il passaggio del tempo necessario per la loro generazione. Più intimo ed eclettico è il lavoro di Donatella Spaziani, che parte dall'indagine della relazione tra il proprio corpo e lo spazio, in azioni dalle quali l'artista produce installazioni e video.



**ENRICO PRAMPOLINI**

*a cura del Centro Ricerca e Documentazione Arti Visive*  
26 febbraio – 22 maggio 2016

**Project room #1**

Pittore, scenografo, scrittore (1894-1956), Prampolini aderisce al Futurismo nel 1912. L'Archivio delle sue carte private costituisce un corpus fra i più significativi nelle raccolte documentarie del CRDAV. Il Fondo è stato donato dagli eredi dell'artista in occasione della grande retrospettiva dedicata dal Roma Capitale ad Enrico Prampolini nel 1992 al Palazzo delle Esposizioni. La mostra prevede la presentazione di una ricca documentazione relativa ai molteplici campi di attività di Prampolini: dal teatro alla scenografia, dalla riflessione alla promozione di mostre.





## **31 MARZO 2016**

### **UN GIORNO AL MUSEO**

*a cura di Antonella Sbrilli e Maria Grazia Tolomeo*

31 marzo – 26 giugno 2016

#### **Sala Bianca**

Attraverso la presentazione di opere di artisti internazionali, tra i quali Andy Warhol, On Kawara, Roman Opalka, Alighiero Boetti e Giulio Paolini, Piero Manzoni, Gastone Novelli, e l'attivazione di un vivace lavoro sui social network, la mostra vuole offrire diversi punti di vista sul tema – familiare e sfuggente – dell'oggi, del giorno in corso. Le opere scelte accompagnano il visitatore in un percorso che va dai massimi sistemi (solari) al foglietto del calendario, suggerendo l'idea che questi piani siano collegati, simultanei e convenzionali, immateriali e concreti allo stesso tempo. Dipinti, disegni, collage, assemblage, video, installazioni, libri, elenchi, oggetti, azioni e performance saranno proposti insieme a musiche e suoni collegati alla percezione dell'oggi: come per esempio il segnale orario, la sigla di chiusura delle trasmissioni radiofoniche, il refrain di trasmissioni come "L'almanacco del giorno dopo", presenti nella memoria collettiva italiana (e non solo).



## **16 GIUGNO 2016**

### **ROMA ANNI SESSANTA - POP ART E DINTORNI**

16 giugno – 11 settembre 2016

#### **Sala Enel**

Quando la Pop Art dilaga in Europa grazie alla Biennale di Venezia del 1964, in realtà a Roma non è una novità. Già dal decennio precedente i giovani artisti che animano la scena artistica della Capitale hanno avuto la possibilità di fare esperienze negli Stati Uniti e hanno portato in Italia il nuovo linguaggio dirompente elaborato da Warhol e i suoi compagni. Schifano, Angeli, Festa, gli artisti che saranno coinvolti nella cosiddetta "Scuola di Piazza del Popolo", sono i protagonisti principali di una epopea eccezionale, che ha trasformato Roma negli anni Sessanta in uno dei centri più attivi al mondo nell'arte contemporanea.



### **OPERE DALLA COLLEZIONE #3.**

#### **Il corpo nell'Arte Contemporanea**

*a cura di Antonia Arconti*

16 giugno – 6 novembre 2016

#### **Sale Collezione**

Continua il viaggio alla scoperta dei capolavori della collezione del MACRO. Tra le altre, opere di Bruno Ceccobelli, Sara Ciracì, Lino Frongia, Paola Gandolfi, Masbedo, Marc Quinn, Michael Rovner, Howard Schwarz.



**16 GIUGNO 2016**

**APPUNTI DI UNA GENERAZIONE #3: GIOACCHINO  
PONTRELLI – MATTEO BASILÈ**

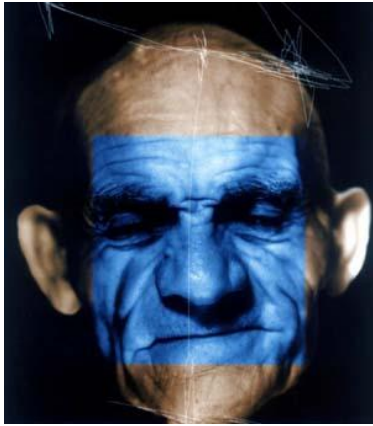
*a cura di Costantino D'Orazio*

16 giugno – 11 settembre 2016

**Studio #1**

**Studio #2**

Nuovo appuntamento con gli artisti emersi a Roma e in Italia negli anni Novanta. In questa edizione sono protagonisti due giovani che lavorano con la figura e il colore in modo estremamente personale. Dalle architetture degli interni di Pontrelli, che si sfaldano attraverso una stesura del colore che asseconda l'andamento informale, agli spazi virtuali di Basilè, pioniere dell'arte digitale in Italia.



# MACRO TESTACCIO

## MOSTRE IN CORSO

### **GIUSEPPE DUCROT**

*a cura di Achille Bonito Oliva*

fino al 10 maggio 2015

#### **Padiglione 9B**

La mostra riflette la libertà compositiva di Giuseppe Ducrot, derivata da una combinazione e contaminazione di stili e di riferimenti all'antico, riletti con una sensibilità moderna, un binomio scaturito da una riflessione concettuale approfondita su di una estetica dello scolpire, condotta in solitaria autonomia. Una tenace manualità che rappresenta l'anello di congiunzione fra antico e contemporaneo, raggiunta con una raffinatissima tecnica della lavorazione dei materiali.



### **EUGENE LEMAY**

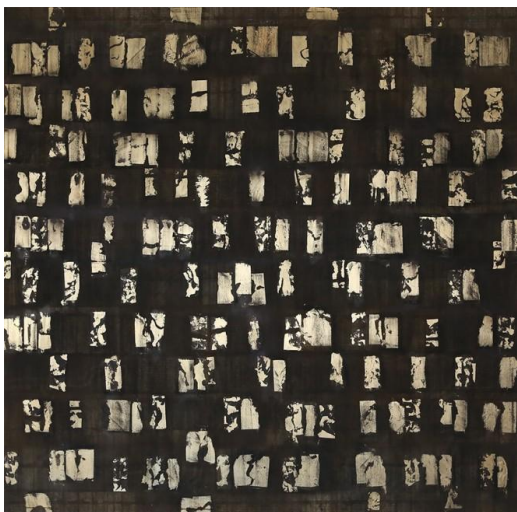
*a cura di Micol di Veroli*

*in collaborazione con il MANA Contemporary, Jersey City*

fino al 10 maggio 2015

#### **Padiglione 9A**

La ricerca di Lemay intreccia "strati" e "livelli" di senso per formare paesaggi dell'anima, nei quali possiamo immergere il nostro occhio e perderci nella complessità delle relazioni, delle emozioni e delle storie personali di tutti coloro, soprattutto i compagni di battaglia, che ha conosciuto nel corso della sua maturazione come uomo, artista e insegnante. Sono opere che giocano sulla stratificazione dei messaggi, in un sistema di rimandi che si può apprezzare soltanto dedicando a ciascuna un'attenzione precisa e meditata. Il loro significato è nascosto negli strati più profondi che, paradossalmente, risultano evidenti nelle zone più scure, mentre scompaiono via via che la superficie assorbe la luce.



## MOSTRE IN PROGRAMMA

### **JOSH SMITH**

*a cura di Ludovico Pratesi*

*in collaborazione con la Galleria Massimo De Carlo, Milano*

4 giugno - 20 settembre 2015

#### **Padiglione 9A e 9B**

Il lavoro di Josh Smith ha riscosso molta attenzione a livello internazionale negli ultimi anni. Ciascuna delle sue mostre, alcune realizzate in spazi prestigiosi come la Saatchi Gallery di Londra o il De Hallen in Olanda, si trasformano in un'occasione per riflettere sullo statuto dell'autore, sul gusto nella storia dell'arte e sul valore della tradizione, grazie alle sue opere estremamente ironiche e acute. Attraverso l'uso delle lettere che compongono il suo nome Smith realizza dipinti astratti sempre sorprendenti, con il collage rilegge lo sguardo di Warhol attraversato dal linguaggio di Picasso.



### **SERGIO STAINO. SEGNI E SOGNI**

*a cura di Maurizio Boldrini e Claudio Caprara*

4 maggio – 23 agosto 2015

#### **Pelanda**

“Sergio Staino. Segni e Sogni” è la mostra “antologica” del creatore di Bobo. Al Macro Testaccio saranno esposte oltre trecento opere, dalle prime strisce per Linus degli anni Settanta alle più recenti creazioni come gli acquerelli in digitale. La mostra di Roma, curata da, si articolerà in un percorso affascinante e complesso che ripercorre le tante diverse stagioni dell'autore. Sergio Staino, infatti, non è solo un autore satirico ma anche un regista cinematografico, uno scrittore, uno scenografo, un promotore culturale. Molto spazio troveranno le sue opere in digitale che oltre al particolare pregio e rilevanza artistica, hanno anche un significato sociale e sono parte di un percorso che accompagna la progressiva perdita della vista dell'autore. In mostra si entrerà attraverso un arco trionfale, sormontato da un Bobo-Rodin pensatore e subito ci si imbatte in una sorta di Pantheon dei nostri giorni: grandi sagome dei personaggi che hanno animato gli ultimi trenta tormentati anni della nostra vita politica e istituzionale e a seguire tutte le più rilevanti opere dell'autore.



### **ASIATICA**

Festival del Cinema Asiatico

18 – 26 settembre 2015

#### **Pelanda**



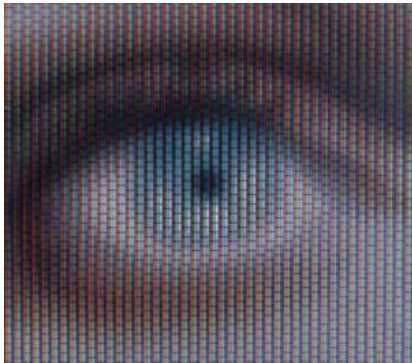
## **DIGITAL LIFE**

*a cura della Fondazione RomaEuropa*  
settembre/dicembre 2015

**Padiglioni 9A e 9B**

**Pelanda**

Ritorna il progetto di arte contemporanea e nuove tecnologie promosso dalla Fondazione RomaEuropa.



## **CRISTIANO PINTALDI**

*a cura di Gianni Mercurio*

*in collaborazione con la Galleria Mucciaccia, Roma*  
gennaio - maggio 2016

**Padiglione 9B**

Nell'ambito dell'attenzione che il MACRO riserva agli artisti romani emersi negli anni Novanta, gli spazi di Testaccio accolgono il lavoro di uno dei pittori più interessanti sulla scena nazionale. Cristiano Pintaldi conduce da venticinque anni una ricerca serrata e ambiziosa, che sfida la tecnologia delle immagini, che negli ultimi decenni hanno invaso le nostre vite. Riproducendo attraverso il gesto manuale i pixel degli schermi televisivi e i monitor dei computer, dimostra come l'Arte possa appropriarsi e dominare anche la tecnologia più avanzata.



## **T.R.I.P.**

**Festival di video, fotografia e performance sul viaggio**

aprile-maggio 2016

**Padiglione 9A**

Promossa da un gruppo di giovani romani, T.R.I.P. si presenta come una manifestazione variegata e ricca di appuntamenti e spunti di riflessione. Nella cornice di una mostra di fotografia e video dedicati al viaggio, l'iniziativa si arricchisce di concerti, performance e appuntamenti che puntano a coinvolgere il pubblico più giovane della Capitale.

## **PREMIO VAF per la giovane arte italiana**

*in collaborazione con la Fondazione VAF per la promozione dell'arte italiana contemporanea*

aprile - maggio 2016

**Padiglione 9B**

Mostra concorso di giovani artisti italiani under 40 promossa dalla Fondazione in collaborazione con il MART di Rovereto. La mostra arriva al termine di un lungo ed accurato processo di selezione che parte dalla proposta di artisti da parte di curatori e musei. Una giuria di esperti valuta il loro lavoro e commissiona loro un progetto per la mostra, che prevede la tappa romana all'interno di un percorso internazionale.

